

LAMPIRAN

Lampiran 1 : Kuesioner Penelitian

KUESIONER PENELITIAN
PERANAN AUDIT INTERNAL TERHADAP
EFEKTIVITAS PENGENDALIAN INTERN PADA
PERUSAHAAN AIR MINUM TIRTA MANGKALUKU
KOTA PALOPO

Palopo,

Kepada Yth
Bapak/Ibu Karyawan PAM Tirta
Mangkaluku Kota Palopo Sebagai
Responden Terpilih
Di
PAM Tirta Mangkaluku Kota Palopo

Dengan Hormat,

Sehubungan dengan penelitian untuk Skripsi Strata Satu (S1) Universitas Muhammadiyah Palopo pada Kosentrasi Akuntansi Audit yang berjudul “Peranan Audit Internal Terhadap Efektivitas Pengendalian Intern Pada Perusahaan Air Minum Tirta Mangkaluku (PAMTM) Kota Palopo”. Saya memohon ketersediaan Bapak/Ibu meluangkan waktu sejenak untuk mengisi kuesioner ini. Kuesioner ini disusun dalam rangka menyelesaikan studi saya pada prodi Akuntansi S1 pada Fakultas Ekonomi Dan Bisnis Universitas Muhammadiyah Palopo. Saya berharap Bapak/Ibu rasakan, lakukan dan alami. Bapak/Ibu diharapkan menjawab

dengan jujur dan terbuka sebab tidak ada jawaban yang benar atau salah. Sesuai kode etik penelitian, saya menjamin kerahasiaan semua data, dan identitas Bapak/Ibu. Kesediaan Bapak/Ibu dalam mengisi kuesioner ini adalah bantuan yang tak ternilai bagi saya, karena jawaban Bapak/Ibu dalam mengisi kuesioner ini sangat membantu dalam penelitian saya.

Atas segala bantuan dan ketersediaan serta partisipasi Bapak/Ibu dalam mengisi kuesioner penelitian ini, dengan rendah hati saya mengucapkan banyak terima kasih dan saya memohon maaf apabila ada pernyataan yang tidak berkenaan di hati Bapak/Ibu.

Hormat saya,

Nur Indah Yani

KUESIONER PENELITIAN

PERANAN AUDIT INTERNAL TERHADAP
EFEKTIVITAS PENGENDALIAN INTERN PADA
PERUSAHAAN AIR MINUM TIRTA MANGKALUKU
KOTA PALOPO

Saya memohon kesediaan Bapak/Ibu untuk mengisi kuesioner ini.
 Kuesioner ini merupakan kuesioner yang penulis susun dalam rangka pelaksanaan penelitian. Jawaban yang Bapak/Ibu akan kami jaga.

Identitas Responden

Mohon dijawab sesuai dengan situasi sebenarnya, isilah titik-titik dibawah ini dan berikan tanda

Checklist (✓) pada salah satu jawaban yang anda pilih!

Nama (tidak wajib)

Jenis kelamin	<input type="checkbox"/>	:	<input type="checkbox"/>	laki-laki	<input type="checkbox"/>	Perempuan
Pendidikan terakhir	<input type="checkbox"/>	:	<input type="checkbox"/>	S1	<input type="checkbox"/>	D3
			<input type="checkbox"/>	S2	<input type="checkbox"/>	lainnya
			<input type="checkbox"/>	S3		

Lama bekerja : Tahun

Jabatan :

Petunjuk pengisian kuesioner

Bapak/Ibu cukup memberikan tanda *checklist* (√) pada pilihan jawaban yang tersedia sesuai dengan pendapat Bapak/Ibu. Setiap pernyataan mengharapkan hanya ada satu jawaban. Setiap skor/nilai akan mewakili tingkat kesesuaian dengan pendapat Bapak/Ibu. Adapun skor/nilai jawaban adalah sebagai berikut:

- | | |
|------------------------------|----------------|
| 1. Sangat Setuju (SS) | dengan nilai 5 |
| 2. Setuju (S) | dengan nilai 4 |
| 3. Netral (N) | dengan nilai 3 |
| 4. Tidak Setuju (TS) | dengan nilai 4 |
| 5. Sangat tidak setuju (STS) | dengan nilai 1 |

Daftar pernyataan

A. Audit Internal

Mohon berikan jawaban untuk pertanyaan dibawah ini. (*mohon beri tanda Checklist “√” pada kolom pilihan jawaban yang telah tersedia*)

SS : Sangat Setuju

S : Setuju

N : Netral

TS : Tidak Setuju

STS : Sangat tidak setuju

No	Pernyataan	Pilihan jawaban				
		SS	S	N	TS	STS
1	Saya melakukan kegiatan pemeriksaan audit terpisah dengan berbagai kegiatan pekerjaan saya yang lainnya					
2	Saya memberikan penilaian pemeriksaan audit secara netral/tidak memihak atau pihak manapun					
3	Saya melakukan pekerjaan secara bebas dan objektif					
4	Saya memiliki kecakapan dalam berkomunikasi secara Efektif					
5	Saya melakukan pemeriksaan audit dengan teliti dan Seksama					
6	Saya melakukan pemeriksaan sesuai dengan standar yang telah ditetapkan					
7	Saya menguji laporan perusahaan itu sudah mengandung informasi yang akurat, dapat dibuktikan kebenarannya, tepat waktu, lengkap, dan berguna bagi perusahaan					
8	Saya memastikan standar operasional diperusahaan telah dipahami dan dipenuhi					

9	Saya memastikan keekonomisan dan keefisienan penggunaan sumber daya yang dimiliki perusahaan					
10	Saya melakukan pengujian terhadap semua informasi yang ada guna memastikan ketepatan dari informasi yang telah diterima					

B. Pengendalian intern

Mohon berikan jawaban untuk pertanyaan dibawah ini. (*mohon beri tanda Checklist “√” pada kolom pilihan jawaban yang telah tersedia*)

SS : Sangat Setuju

S : Setuju

N : Netral

TS : Tidak Setuju

STS : Sangat tidak setuju

No	Pernyataan	Pilihan jawaban				
		SS	S	N	TS	STS
1	Apakah perusahaan membuat standar perilaku dan kebijakan yang harus dipatuhi karyawan?					
2	Karyawan ditempatkan sesuai dengan pengetahuan dan Keterampilannya					
3	Dewan komisaris/ komite audit mengawasi setiap aktivitas manajemen					
4	Manajemen menetapkan resiko sebagai bagaian dari pelaksanaan pengendlaian internal					
5	Auditor mengetahui proses penilaian risiko yang dilakukan Manajemen					

6	Auditor internal menetapkan resiko apabila tindakan perbaikan gagal dilakukan					
7	Adanya pemisahan tugas sesuai dengan tanggung Jawabnya					
8	Terdapat otorisasi yang jelas atas transaksi dan aktivitas					

Lampiran 2 : Tabulasi data Kuesioner

No Responden	Audit Internal(X)											Pengendalian intern									
	X1	X2	X3	X4	X5	X6	X7	X8	X9	X10	T.x	Y1	Y2	Y3	Y4	Y5	Y6	Y7	Y8	TY	
1	4	4	3	4	2	4	3	4	3	1	32	4	4	4	4	4	4	4	4	4	32
2	4	4	4	4	4	4	4	4	4	4	40	4	4	4	4	4	4	4	4	4	32
3	3	5	4	1	2	3	2	5	3	2	30	4	2	3	4	5	5	4	4	4	31
4	5	5	5	5	5	5	5	5	5	5	50	4	4	4	4	4	4	4	4	4	32
5	4	5	4	4	4	4	4	4	4	4	41	5	5	4	4	4	4	4	4	4	34
6	5	5	4	5	5	4	4	4	4	4	44	4	4	4	4	5	4	5	4	4	34
7	4	4	4	4	4	4	4	4	4	4	40	3	2	3	3	2	3	2	3	3	21
8	4	4	4	4	4	4	4	4	4	4	40	5	5	5	4	5	5	5	5	5	39
9	5	5	5	5	5	5	5	5	5	5	50	3	5	5	5	4	5	3	4	4	34
10	4	4	4	4	4	4	4	4	4	4	40	4	4	4	4	4	4	4	4	4	32
11	5	5	5	4	4	4	4	4	4	4	43	5	5	5	5	5	5	5	5	5	40
12	4	5	5	5	5	4	4	4	4	4	44	4	4	5	5	5	5	5	5	5	38

13	3	4	4	4	5	5	5	5	5	5	45	4	4	4	4	4	4	4	32
14	4	4	4	4	4	4	4	4	4	4	40	4	4	4	5	5	5	5	37
15	4	5	5	5	5	4	4	4	4	4	44	5	5	5	5	5	5	5	40
16	4	4	4	4	4	4	4	4	4	4	40	4	4	4	4	4	4	4	32
17	4	4	4	4	4	4	4	4	4	4	40	5	4	4	5	4	5	4	36
18	4	3	5	3	5	3	2	2	5	3	35	5	5	5	5	4	5	4	38
19	4	4	4	4	4	4	5	4	5	4	42	4	3	4	4	5	4	5	33
20	4	4	5	4	5	4	5	4	5	4	44	4	4	4	4	4	4	4	32
21	3	2	5	3	2	4	3	2	4	1	29	3	2	3	2	4	1	5	23
22	4	3	5	4	5	5	5	5	5	5	46	4	4	5	4	2	3	3	29
23	3	3	1	5	3	5	3	5	3	1	32	3	3	3	1	4	3	4	22
24	5	5	3	5	3	5	2	5	3	5	41	4	5	5	5	2	5	2	31
25	3	3	5	3	5	3	5	2	5	2	36	3	3	2	3	5	3	2	25
26	3	2	4	2	4	3	2	4	5	3	32	4	3	3	3	2	2	5	25
27	4	1	5	3	5	3	1	5	3	4	34	3	4	1	3	2	5	3	25
28	3	2	5	3	5	3	2	5	3	2	33	3	3	2	3	5	2	1	20
29	3	3	5	2	5	2	4	3	5	3	35	3	5	2	3	2	4	5	26

30	4	5	3	2	4	3	5	3	5	2	36	3	3	3	2	4	3	5	2	25
31	3	3	2	5	3	2	5	3	5	2	33	3	4	2	3	4	5	3	2	26
32	4	5	3	2	5	3	5	3	2	2	34	3	1	4	2	3	5	3	2	23
33	4	5	3	4	5	3	5	3	5	3	40	3	2	4	3	5	4	3	3	27
34	5	5	5	5	5	5	5	5	5	5	50	5	4	4	5	5	5	5	5	38
35	4	5	5	5	5	4	4	4	4	4	44	4	4	4	4	4	4	4	4	32
36	4	4	5	4	5	4	5	4	5	4	44	4	5	5	4	4	4	5	5	36
37	3	2	5	3	5	2	4	1	5	3	33	4	3	4	5	5	5	5	5	36
38	4	3	5	3	5	3	2	2	5	3	35	4	3	3	3	2	2	5	3	25
39	4	3	5	3	5	3	2	2	5	3	35	5	5	5	5	5	5	5	5	40
40	4	4	5	5	5	5	5	5	5	5	48	5	3	1	4	4	3	5	5	30

Lampiran 3 : Hasil Uji validitas

Data Validitas Audit Internal (X)

Correlations												
	x1	x2	x3	x4	x5	x6	x7	x8	x9	x10	t.x	
x1	Pearson Correlation	1	.613**	.170	.513**	.234	.522**	.188	.318*	.005	.617**	.688**
	Sig. (2-tailed)		.000	.294	.001	.145	.001	.246	.046	.976	.000	.000
	N	40	40	40	40	40	40	40	40	40	40	40
x2	Pearson Correlation	.613**	1	-.142	.383*	.016	.433**	.489**	.313*	-.076	.367*	.593**
	Sig. (2-tailed)	.000		.383	.015	.922	.005	.001	.049	.643	.020	.000
	N	40	40	40	40	40	40	40	40	40	40	40
x3	Pearson Correlation	.170	-.142	1	-.077	.550**	.008	-.035	-.108	.370*	.417**	.344*
	Sig. (2-tailed)	.294	.383		.635	.000	.962	.832	.508	.019	.007	.030
	N	40	40	40	40	40	40	40	40	40	40	40
x4	Pearson Correlation	.513**	.383*	-.077	1	.123	.662**	.375*	.409**	.096	.518**	.689**
	Sig. (2-tailed)	.001	.015	.635		.448	.000	.017	.009	.554	.001	.000
	N	40	40	40	40	40	40	40	40	40	40	40
x5	Pearson Correlation	.234	.016	.550**	.123	1	-.035	.286	-.072	.426**	.495**	.504**
	Sig. (2-tailed)	.145	.922	.000	.448		.831	.073	.659	.006	.001	.001
	N	40	40	40	40	40	40	40	40	40	40	40
x6	Pearson Correlation	.522**	.433**	.008	.662**	-.035	1	.272	.686**	-.056	.563**	.696**

	Sig. (2-tailed)	.001	.005	.962	.000	.831		.090	.000	.733	.000	.000
	N	40	40	40	40	40	40	40	40	40	40	40
x7	Pearson Correlation	.188	.489**	-.035	.375*	.286	.272	1	.061	.421**	.315*	.602**
	Sig. (2-tailed)	.246	.001	.832	.017	.073	.090		.708	.007	.048	.000
	N	40	40	40	40	40	40	40	40	40	40	40
x8	Pearson Correlation	.318*	.313*	-.108	.409**	-.072	.686**	.061	1	-.299	.480**	.496**
	Sig. (2-tailed)	.046	.049	.508	.009	.659	.000	.708		.061	.002	.001
	N	40	40	40	40	40	40	40	40	40	40	40
x9	Pearson Correlation	.005	-.076	.370*	.096	.426**	-.056	.421**	-.299	1	.314*	.362*
	Sig. (2-tailed)	.976	.643	.019	.554	.006	.733	.007	.061		.048	.022
	N	40	40	40	40	40	40	40	40	40	40	40
x10	Pearson Correlation	.617**	.367*	.417**	.518**	.495**	.563**	.315*	.480**	.314*	1	.868**
	Sig. (2-tailed)	.000	.020	.007	.001	.001	.000	.048	.002	.048		.000
	N	40	40	40	40	40	40	40	40	40	40	40
t.x	Pearson Correlation	.688**	.593**	.344*	.689**	.504**	.696**	.602**	.496**	.362*	.868**	1
	Sig. (2-tailed)	.000	.000	.030	.000	.001	.000	.000	.001	.022	.000	
	N	40	40	40	40	40	40	40	40	40	40	40

** . Correlation is significant at the 0.01 level (2-tailed).

* . Correlation is significant at the 0.05 level (2-tailed).

Y7	Pearson Correlation	.502**	.223	.230	.224	.254	.091	1	.455**	.526**
	Sig. (2-tailed)	.001	.167	.154	.165	.113	.577		.003	.000
	N	40	40	40	40	40	40	40	40	40
Y8	Pearson Correlation	.754**	.459**	.484**	.817**	.382*	.498**	.455**	1	.859**
	Sig. (2-tailed)	.000	.003	.002	.000	.015	.001	.003		.000
	N	40	40	40	40	40	40	40	40	40
T.Y	Pearson Correlation	.803**	.670**	.708**	.874**	.520**	.681**	.526**	.859**	1
	Sig. (2-tailed)	.000	.000	.000	.000	.001	.000	.000	.000	
	N	40	40	40	40	40	40	40	40	40

** . Correlation is significant at the 0.01 level (2-tailed).

* . Correlation is significant at the 0.05 level (2-tailed).

Lampiran 4 : Hasil Uji Realibilitas

Audit Internal (X)

Case Processing Summary

		N	%
Cases	Valid	40	100.0
	Excluded ^a	0	.0
	Total	40	100.0

a. Listwise deletion based on all variables in the procedure.

Reliability Statistics

Cronbach's Alpha	N of Items
.744	11

Pengendalian Intern (Y)

Case Processing Summary

		N	%
Cases	Valid	40	100.0
	Excluded ^a	0	.0
	Total	40	100.0

a. Listwise deletion based on all variables in the procedure.

Reliability Statistics

Cronbach's Alpha	N of Items
.771	9

Lampiran 5 : Uji Regresi Linear Sederhana

Variables Entered/Removed^a

Model	Variables Entered	Variables Removed	Method
1	Audit Internal ^b	.	Enter

a. Dependent Variable: Pengendalian Intern

b. All requested variables entered.

Model Summary

Model	R	R Square	Adjusted R Square	Std. Error of the Estimate
1	.482 ^a	.232	.212	5.094

a. Predictors: (Constant), Audit Internal

ANOVA^a

Model		Sum of Squares	df	Mean Square	F	Sig.
1	Regression	298.573	1	298.573	11.505	.002 ^b
	Residual	986.202	38	25.953		
	Total	1284.775	39			

a. Dependent Variable: Pengendalian Intern

b. Predictors: (Constant), Audit Internal

Coefficients^a

Model		Unstandardized Coefficients		Standardized Coefficients	t	Sig.
		B	Std. Error	Beta		
1	(Constant)	12.093	5.654		2.139	.039
	Audit Internal	.482	.142	.482	3.392	.002

a. Dependent Variable: Pengendalian Intern

Lampiran 6 : T tabel

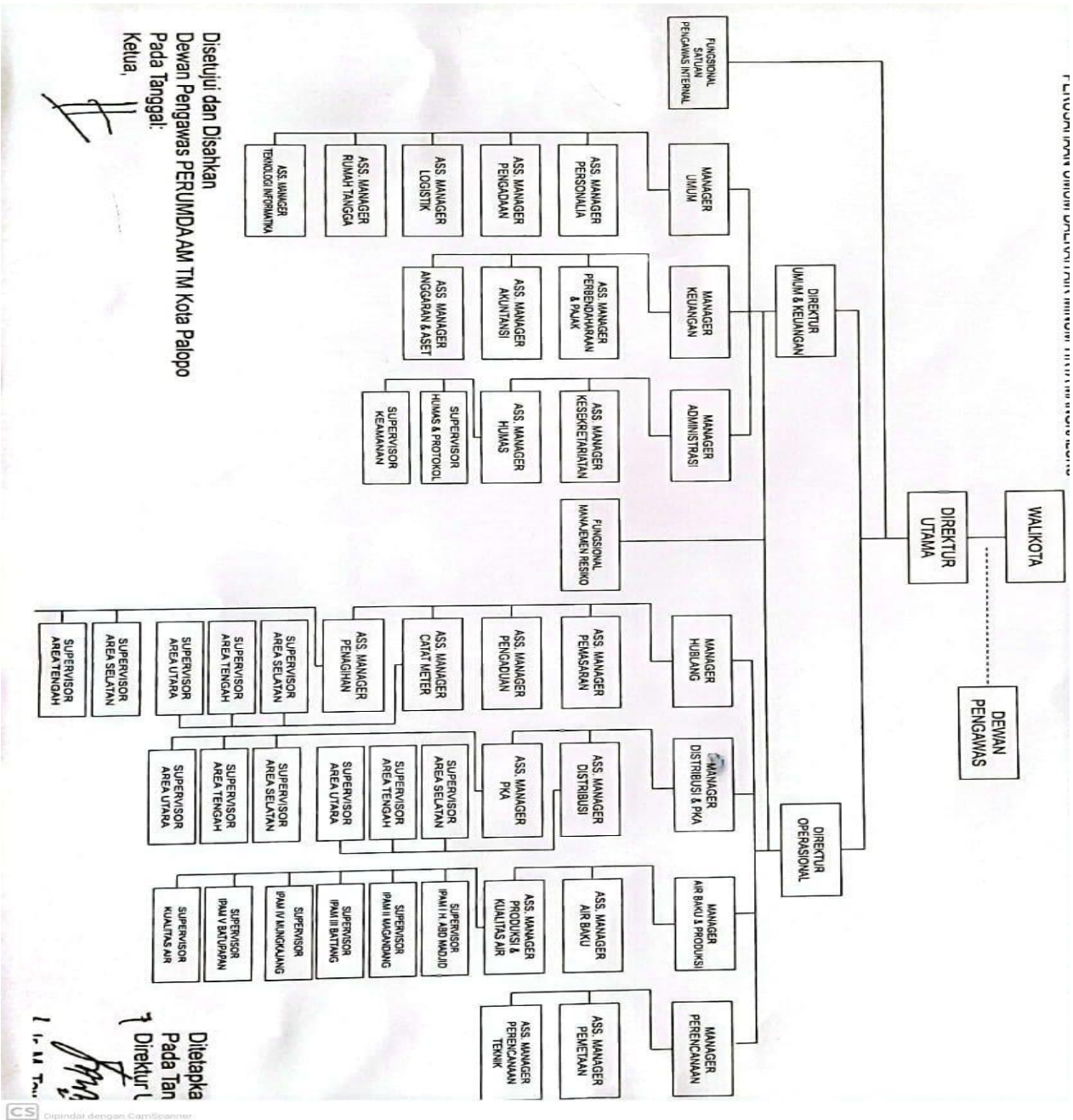
α untuk Uji Satu Pihak (<i>one tail test</i>)						
dk	0,25	0,10	0,05	0,025	0,01	0,005
	α untuk Uji Dua Pihak (<i>two tail test</i>)					
	0,50	0,20	0,10	0,05	0,02	0,01
1	1,000	3,078	6,314	12,706	31,821	63,657
2	0,816	1,886	2,920	4,303	6,965	9,925
3	0,765	1,638	2,353	3,182	4,541	5,841
4	0,741	1,533	2,132	2,776	3,747	4,604
5	0,727	1,476	2,015	2,571	3,365	4,032
6	0,718	1,440	1,943	2,447	3,143	3,707
7	0,711	1,415	1,895	2,365	2,998	3,499
8	0,706	1,397	1,860	2,306	2,896	3,355
9	0,703	1,383	1,833	2,262	2,821	3,250
10	0,700	1,372	1,812	2,228	2,764	3,169
11	0,697	1,363	1,796	2,201	2,718	3,106
12	0,695	1,356	1,782	2,179	2,681	3,055
13	0,692	1,350	1,771	2,160	2,650	3,012
14	0,691	1,345	1,761	2,145	2,624	2,977
15	0,690	1,341	1,753	2,131	2,602	2,947
16	0,689	1,337	1,746	2,120	2,583	2,921
17	0,688	1,333	1,740	2,110	2,567	2,898
18	0,688	1,330	1,734	2,101	2,552	2,878
19	0,687	1,328	1,729	2,093	2,539	2,861
20	0,687	1,325	1,725	2,086	2,528	2,845
21	0,686	1,323	1,721	2,080	2,518	2,831
22	0,686	1,321	1,717	2,074	2,508	2,819
23	0,685	1,319	1,714	2,069	2,500	2,807
24	0,685	1,318	1,711	2,064	2,492	2,797
25	0,684	1,316	1,708	2,060	2,485	2,787
26	0,684	1,315	1,706	2,056	2,479	2,779
27	0,684	1,314	1,703	2,052	2,473	2,771
28	0,683	1,313	1,701	2,048	2,467	2,763
29	0,683	1,311	1,699	2,045	2,462	2,756
30	0,683	1,310	1,697	2,042	2,457	2,750
40	0,681	1,303	1,684	2,021	2,423	2,704
60	0,679	1,296	1,671	2,000	2,390	2,660
120	0,677	1,289	1,658	1,980	2,358	2,617
∞	0,674	1,282	1,645	1,960	2,326	2,576

Lampiran 7 : R tabel

DISTRIBUSI NILAI r_{tabel} SIGNIFIKANSI 5% dan 1%

N	The Level of Significance		N	The Level of Significance	
	5%	1%		5%	1%
3	0.997	0.999	38	0.320	0.413
4	0.950	0.990	39	0.316	0.408
5	0.878	0.959	40	0.312	0.403
6	0.811	0.917	41	0.308	0.398
7	0.754	0.874	42	0.304	0.393
8	0.707	0.834	43	0.301	0.389
9	0.666	0.798	44	0.297	0.384
10	0.632	0.765	45	0.294	0.380
11	0.602	0.735	46	0.291	0.376
12	0.576	0.708	47	0.288	0.372
13	0.553	0.684	48	0.284	0.368
14	0.532	0.661	49	0.281	0.364
15	0.514	0.641	50	0.279	0.361
16	0.497	0.623	55	0.266	0.345
17	0.482	0.606	60	0.254	0.330
18	0.468	0.590	65	0.244	0.317
19	0.456	0.575	70	0.235	0.306
20	0.444	0.561	75	0.227	0.296
21	0.433	0.549	80	0.220	0.286
22	0.432	0.537	85	0.213	0.278
23	0.413	0.526	90	0.207	0.267
24	0.404	0.515	95	0.202	0.263
25	0.396	0.505	100	0.195	0.256
26	0.388	0.496	125	0.176	0.230
27	0.381	0.487	150	0.159	0.210
28	0.374	0.478	175	0.148	0.194
29	0.367	0.470	200	0.138	0.181
30	0.361	0.463	300	0.113	0.148
31	0.355	0.456	400	0.098	0.128
32	0.349	0.449	500	0.088	0.115
33	0.344	0.442	600	0.080	0.105
34	0.339	0.436	700	0.074	0.097
35	0.334	0.430	800	0.070	0.091
36	0.329	0.424	900	0.065	0.086
37	0.325	0.418	1000	0.062	0.081

Lampiran 8 : Struktur Organisasi PAM TM Kota Palopo



Lampiran 9 : Surat Izin Penelitian

1 2 0 2 2 1 9 0 0 9 0 4 9 7

PEMERINTAH KOTA PALOPO
DINAS PENANAMAN MODAL DAN PELAYANAN TERPADU SATU PINTU
 Alamat : Jl. K.H.M. Hasyim No.5 Kota Palopo - Sulawesi Selatan Telpun : (0471) 326049

ASLI **IZIN PENELITIAN**
 NOMOR : 497/IP/DPMPTSPN/2022

DASAR HUKUM :

1. Undang-Undang Nomor 11 Tahun 2019 tentang Sistem Nasional Ilmu Pengetahuan dan Teknologi;
2. Undang-Undang Nomor 11 Tahun 2020 tentang Cipta Kerja;
3. Peraturan Menteri Nomor 3 Tahun 2018 tentang Penerbitan Surat Keterangan Penelitian;
4. Peraturan Walikota Palopo Nomor 23 Tahun 2016 tentang Penyederhanaan Perizinan dan Non Perizinan di Kota Palopo;
5. Peraturan Walikota Palopo Nomor 34 Tahun 2019 tentang Pendelegasian Kewenangan Penyelenggaraan Perizinan dan Nonperizinan Yang Menjadi Urusan Pemerintah Kota Palopo dan Kewenangan Perizinan dan Nonperizinan Yang Menjadi Urusan Pemerintah Yang Diberikan Kepada Badan Penyelenggara Perizinan dan Nonperizinan Kota Palopo.

MEMBERIKAN IZIN KEPADA

Nama : NUR INDAH YANI
 Jenis Kelamin : Perempuan
 Alamat : Perum. Graha Takkalala Kota Palopo
 Pekerjaan : Mahasiswa
 NIM : 201830064

Maksud dan Tujuan mengadakan penelitian dalam rangka penulisan Skripsi dengan Judul :

PERAN AUDIT INTERNAL TERHADAP EFEKTIVITAS PENGENDALIAN INTERN PADA PAM TIRTA MANGKALUKU KOTA PALOPO

Lokasi Penelitian : PERUSAHAAN UMUM DAERAH TIRTA MANGKALUKU KOTA PALOPO
 Lamanya Penelitian : 24 Mei 2022 s.d. 24 Juli 2022

DENGAN KETENTUAN SEBAGAI BERIKUT :

1. Sebelum dan sesudah melaksanakan kegiatan penelitian kiranya melapor pada Dinas Penanaman Modal dan Pelayanan Terpadu Satu Pintu Kota Palopo.
2. Menaati semua peraturan perundang-undangan yang berlaku, serta menghormati Adat Istiadat setempat.
3. Penelitian tidak menyimpang dari maksud izin yang diberikan.
4. Menyerahkan 1 (satu) exemplar foto copy hasil penelitian kepada Dinas Penanaman Modal dan Pelayanan Terpadu Satu Pintu Kota Palopo.
5. Surat Izin Penelitian ini dinyatakan tidak berlaku, bilamana pemegang izin ternyata tidak menaati ketentuan-ketentuan tersebut di atas.

Demikian Surat Izin Penelitian ini diterbitkan untuk dipergunakan sebagaimana mestinya.

Diterbitkan di Kota Palopo
 Pada tanggal : 25 Mei 2022
 a.n. Kepala Dinas Penanaman Modal dan PTSP
 Kepala Bidang Pengkajian dan Pemrosesan Perizinan PTSP

ERICK K. SIGA, S.Sos
 Pangkat : Penata Tk.I
 NIP : 19830414 200701 1 005

Tembusan :

1. Kepala Badan Kesbang Prov. Sul-Sel;
2. Walikota Palopo
3. Dairi: 1403 SWG
4. Karolise Palopo
5. Kepala Badan Penelitian dan Pengembangan Kota Palopo
6. Kepala Badan Kesbang Kota Palopo
7. Instansi terkait tempat dilaksanakan penelitian



**PERUSAHAAN UMUM DAERAH
TIRTA MANGKALUKU KOTA PALOPO**
Jalan Pongsimpin Kelurahan Murante Kecamatan Mungkajang Kota Palopo
Telp. (0471)325981 Fax. (0471)3310055
e-mail : pdam.kotapalopo@yahoo.co.id Website : www.pamtmpalopo.com



Palopo, 31 Mei 2022

Nomor : 367/ADM/PERUMDATM/PLP/2022
Lamp. : -
Hal. : Izin Penelitian

Kepada Yth :
**Kepala Lembaga Penelitian dan Pengabdian Kepada Masyarakat (LPPM)
Universitas Muhammadiyah Palopo**

di-

Tempat

Menindaklanjuti Surat Kepala LPPM Universitas Muhammadiyah Palopo Nomor:
227/III.3.AU/LPPM/F/2022, Tanggal 30 Mei 2022, Perihal Izin Penelitian maka dengan
ini kami menyetujui:

Nama : Nur Indah Yani
NIM : 201830064
Program Studi : Akuntansi

Untuk melakukan penelitian di PERUMDA Tirta Mangkaluku Kota Palopo dengan
ketentuan mematuhi seluruh aturan yang berlaku dan apabila telah selesai melakukan
penelitian maka hasil penelitian tersebut wajib diberikan 1 (satu) rangkap ke PERUMDA
Tirta Mangkaluku Kota Palopo.

Demikian disampaikan, atas perhatian dan kerjasamanya diucapkan terima kasih.

A.n Direktur Utama :
Manager Perencanaan dan Pengawasan :



Benyamin B

Tembusan :

1. Satuan Pengawas Internal PERUMDA Tirta Mangkaluku Kota Palopo;
2. Asisten Manager Personalia PERUMDA Tirta Mangkaluku Kota Palopo;
3. Peninggal.

